

NIARA

N

ELIT & SIGMA ÜGYVITELI RENDSZEREK

ElitCONTO 2020

A fordított ÁFA (FO-ÁFA) kezelése

© Niara Kft.

1026 Budapest, Pasaréti út 43.

internet: www.niara.hu e-mail: info@niara.hu

Minden jog fenntartva.

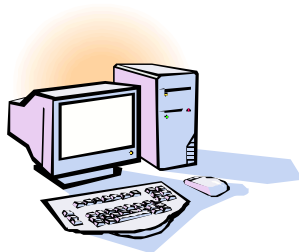
Tartalomjegyzék

A fordított ÁFA (FO-ÁFA) kezelése	3
Tulajdonságok	3
Tanácsok a használathoz	4
Fordított ÁFA (FO-ÁFA) a kettős könyvvitelben	4
Eladások	4
Beszerzések	4
Az ÁFA mértékének megadása	6
Egyéb tudnivalók	6
A fordított ÁFA típusú könyvelési tételek	6
Az ÁFA besorolások használata	6
Adathordozás	7
Segédletek az egyszeres könyvvitelhez	8
Fordított ÁFA (FO-ÁFA) az egyszeres könyvvitelben	9
Eladások	9
Beszerzések	9
Termékfrissítés	11

A fordított ÁFA (FO-ÁFA) kezelése

Tulajdonságok

- ◆ A fordított ÁFA kezelésével kapcsolatos ÁFA gyűjtések megkönnyítésére az ÁFA % megadása mellett mind a fizetendő, mind a levonható ÁFA-t különböző kategóriákba sorolhatjuk, mely kategóriákat a könyvelésből lekérhető tételes (idősorrendben listázó) ÁFA nyilvántartás lista végén ÁFA mértékenként gyűjti a rendszer. A gyűjtés segítségével az ÁFA bevallás akár a könyvelési számlaszámok részletes alábontása nélkül is könnyen elkészíthető.
- ◆ Az idősorrendben listázó tételes ÁFA nyilvántartást úgy is lekérhetjük, hogy a listából csak az ÁFA mértékek és az ÁFA besorolások összesítéseit listázza ki a program.
- ◆ Mivel az ÁFA-t könyveléskor különböző kategóriákba sorolhatjuk, ezért megvalósítható (szintén a könyvelési számlaszámok részletes alábontása nélkül is) például az EVA-s, az import vagy akár az export forgalom külön gyűjtése is. A rendszerrel olyan (nem folyószámlás) könyvelési tételt is könyvelhetünk, hogy T466 K467. Ilyen esetekben (amikor csak ÁFA-t könyvelünk adóalap nélkül), a könyvelőrendszer a megadott adó összegéből és az ÁFA mértékéből kiszámolja az ÁFA alapját, mely a könyvelési naplóból készülő tételes ÁFA nyilvántartás listán jelenik meg. Ez a módszer akkor alkalmazható, ha például a fordított ÁFA forgalmat tartalmazó számla ÁFA részét külön tételben könyveljük (egyébként nem szükséges külön tételben rögzíteni), vagy például az import könyvelése esetén.
- ◆ Természetesen gondoltunk az olyan cégek könyvelésére is, ahol nem szükséges a részletes ÁFA adatokat mindig megadni. Ezen levél „Az ÁFA mértékének megadása” részben olvashatnak arról, hogyan célszerű eljárni (a könyvelési tételek gyorsabb rögzítése érdekében elkerülni a részletesebb ÁFA adatokat tartalmazó ablak megjelenését) akkor, ha a könyvelési tételhez nem szükséges megadni az ÁFA besorolásokat.



Tanácsok a használathoz

Az alábbiakban a fordított ÁFA-val kapcsolatban felmerülő, az ÁFA elszámolásával összefüggő eseteket járnánk körül, természetesen könyvviteli szempontból.

Fordított ÁFA (FO-ÁFA) a kettős könyvvitelben

Eladások

- ♦ Egy cég fordított ÁFA elszámolására kötelezett számlát állít ki: az értékesítés ÁFA mentes, a könyvelőrendszerben a 'FO-ÁFA' megjelölést kell alkalmazni. Az ilyen tételek esetében az 'Analitika' menüpont alatt a 'FO-ÁFA-s vevők forgalma' listán vevőnként megjelenik a partnerek forgalma, mely lista tartalmát az ÁFA bevallás mellékleteként kell benyújtani.

Beszerzések

- ♦ Egy cég fordított ÁFA elszámolására kötelezett számlát fogad be: Az eladó nem számítja fel a fizetendő ÁFÁ-t, de a vevő önbevallással köteles az adott termékre (szolgáltatásra) megfizetni az ÁFÁ-t (feltüntetni az adóbevallás fizetendő ÁFA részében), de ugyanakkor azonnal le is vonhatja ezt az ÁFA összeget (szerepeltetni kell az adóbevallás levonható ÁFA részében is).

Példa a könyvelésre (természetesen a számlaszámok mások is lehetnek):

Szállító számla	ÁFA: 27%
T814 100 000 Ft	K4542 100 000 Ft
T4668 27 000 Ft	K4678 27 000 Ft

Az ÁFA mérték megadásánál jelölni kell azt is, hogy a tétel a fordított ÁFA-val kapcsolatban elszámolások körébe tartozik, valamint esetlegesen azt is, hogy ezek közül melyik kategóriába kell besorolni. Ezért a továbbiakban az ÁFA mérték megadásánál meg kell adnunk a fizetendő és a levonható ÁFA kategória típusát is. Mivel a fizetendő és a levonható ÁFA csoportosítása a fizetendő és a levonható ÁFÁ-nál eltérő (a fizetendő ÁFÁ-nál például több részletes 27%-os sor szerepel, a levonható ÁFÁ-nál pedig például egy 27%-os sor, melyből ki kell emelni a kért információt tartalmazó összeget), ezért a fizetendő és a levonható ÁFA típusát külön kell megjelölni a programban.

Például:

ÁFA: 27%	Fizetendő ÁFA típusa: „FO-Fiz.Fordított ÁFA”	Levonható ÁFA típusa: „FO-Lev.Fordított ÁFA”
-------------	---	---

A fizetendő ÁFA típusánál a „FO” megjelölés jelenti, hogy a tétel a fordított ÁFA körébe tartozik, melyet a fizetendő ÁFA résznél kell az adóbevallásban feltüntetni. A levonható ÁFA típusánál szintén a „FO” megjelölés jelenti a

fordított ÁFA-t, melyet a levonható ÁFA részénél kell az adóbevallásban feltüntetni.

A könyvelést végezhetjük a fenti példa alapján egy tételben, vagy az ÁFA-kat külön tételben (adóalap nélkül, nem folyószámlásan) rögzítve, esetleg úgy is (három könyvelési tételben), hogy a nettó számlaösszeg lekönyvelése után külön tételekben rögzítjük az ÁFA-kat egy átvezetési számlán keresztül.

Amennyiben a fent említett folyószámlás tételre rákönyveljük az ÁFA-t, a folyószámlán abban az esetben is csak az ÁFA nélküli összeg szerepel, mivel a kiállított bizonylat összege ÁFA nélküli.

- ◆ Azoknál az értékesítéseknél, melyeknél a számla elkészítése nem azonnal történik, vagy más oknál fogva a forgalmat le kell könyvelni, de annak levonható ÁFA tartalma nem számolható el, akkor az alábbiak szerint kell könyvelni.

Példa a könyvelésre (természetesen a számlaszámok mások is lehetnek):

Szállító számla	ÁFA: 27%
T3685 100 000 Ft	K4542 100 000 Ft
T3686 27 000 Ft	K4678 27 000 Ft

Ilyenkor például a 3686-os számla egyenlegén látható, hogy milyen ÁFA összeg nem levonható ÁFA. Az ÁFA mérték megadásánál a fizetendő ÁFA típusa (pl.): „FO-Fiz.Fordított ÁFA”, a Levonható ÁFA típusa: „Nincs”.

Ha a levonható ÁFA összege már szerepeltethető a levonható ÁFA-k között és a ráfordítás is elszámolható, akkor az alábbiak szerint kell azt könyvelni:

	ÁFA: 27%
T814 100 000 Ft	K3685 100 000 Ft
T4668 27 000 Ft	K3686 27 000 Ft

Az ÁFA mérték megadásánál a fizetendő ÁFA típusa (pl.): „Nincs”, a Levonható ÁFA típusa: „FO-Lev.Fordított ÁFA”.

Az ÁFA mértékének megadása

Könyvelés közben (a könyvelési képernyőn és a részletes ÁFA besorolások megadásánál is) az ÁFA mértékét gyors eljárással is megadhatjuk, nem szükséges az ÁFA mértékeket tartalmazó listából választani. Ha az ÁFA adatbeviteli mezőbe beírjuk az ÁFA mértékének első egy-két karakterét, majd megnyomjuk az [ENTER] billentyűt, akkor a program megpróbálja beazonosítani a megfelelő ÁFA%-ot. Például ha az ÁFA% adatbeviteli mezőbe beírjuk, hogy „1”, majd ezután megnyomjuk az [ENTER] billentyűt, akkor az ÁFA% mezőben a „18%” jelenik meg. A fenti eljárást abban az esetben is célszerű használni, ha nem kívánjuk megadni az ÁFA besorolásokat, de váltakozó ÁFA%-ot tartalmazó számlákat könyvelünk, mivel így a könyvelés menete gyorsabbá tehető.

A használható ÁFA rövidítések, melyeket a program felismer és kiegészíti a megfelelő ÁFA%-ra: „n” vagy „N” – Nincs ; „e” vagy „E” – EU-ÁFA ; „f” vagy „F” – FO-ÁFA ; „k” vagy „K” – KE-ÁFA ; „a” vagy „A” – AH-KIV ; „m” vagy „M” – Mentés ; „0” – 0% ; „5” – 5% ; „7” – 7% ; „12” – 12% ; „1” – 18% ; „20” – 20% ; „25” – 25% ; „2” – 27% ;

Egyéb tudnivalók

A fordított ÁFA típusú könyvelési tételek

A rendszer akkor tudja a megfelelő nyilvántartásokat helyesen elkészíteni, ha a fordított ÁFA forgalomhoz tartozó könyvelési tételeket megjelöljük a megfelelő módon. A vevő számlák esetén elegendő az ÁFA mértékét FO-ÁFA'-nak megadni. Szállítói számlák esetén a megfelelő ÁFA mérték (pl.: 27%) megadása mellett a fizetendő vagy a levonható ÁFA besorolások közül legalább az egyiknél meg kell adnunk egy „FO”-val kezdődő ÁFA besorolást.

Az ÁFA besorolások használata

Az ÁFA besorolásokat egy tetszőlegesen bővíthető, módosítható adatbázisban tárolja a rendszer. Új ÁFA besorolások gyűjtéséhez elegendő könyveléskor az ÁFA besorolási listát kiegészíteni, majd az új tételt felhasználni az adott könyvelési tételekhez.

Könyvelésből történő ÁFA nyilvántartás lekérése esetén (Analitika és Nyilvántartás menüpontok) a lista végén nyomtatja ki a rendszer az ÁFA besorolások gyűjtéseit. Az ÁFA besorolások gyűjtése a lista végén csak akkor jelenik meg, ha az ÁFA lista sorait időrendben listáztatva kérjük le. (A cégszámoknál a naplók listázása időrendbe van állítva.)

Könyveléskor és a listák feldolgozásakor figyelembe kell venni, hogy az ÁFA besorolások mindig külön-külön gyűjtenek forgalmat. Abban az esetben, ha az ÁFA bevallás más csoportosításban kéri az adatokat, akkor ezt vegyük figyelembe.

Például az ÁFA bevallás kéri a „Külföldi szolgáltatás igénybevétel” és a „Közösségi adóalanytól igénybe vett szolgáltatás” összegét. A „Külföldi szolgáltatás igénybevétel” összegének azonban tartalmaznia kell a „Közösségi adóalanytól igénybe vett szolgáltatás” összegét is. A könyvelőrendszerrel gyűjteni tudjuk az „EU-Szolgáltatás” és a „Külföldi szolgáltatás” összegeket. Ezen gyűjtéskor azonban a „Külföldi szolgáltatás” nem tartalmazza az „EU-Szolgáltatás” összegét, mivel azt alapesetben külön gyűjti a rendszer. Tehát, mivel az ÁFA bevallás úgy kéri, a kigyűjtött külföldi szolgáltatás összegéhez hozzá kell adni a Közösségen belüli szolgáltatás összegét és azt kell az ÁFA bevallásba beírni.

Adathordozás

Az ÁFA besorolásokat alapesetben a rendszer egy minden könyvelt cég által használható közös adatbázisban tartja nyilván. Mivel az ÁFA bevallás gyakran változik, ezért szükség lehet az ÁFA besorolások esetleges átalakítására. Azért, hogy ne kelljen minden könyvelt cégnél az esetleges módosításokat külön elvégezni, ezért használ a rendszer egy közös adatbázist.

Adathordozó rendszerrel történő adathordozásnál azonban szükség lehet arra, hogy (ha a két számítógépen lévő könyvelés ÁFA besorolásai között nagy a különbség), hogy az ÁFA besorolásokat a hordozott céggel együtt szállítsuk a mágneslemezen. Listázáskor az ÁFA besorolási listában nem szereplő, de a könyvelésben használt ÁFA besorolásokat a könyvelőrendszer kigyűjti a könyvelésből és az ÁFA listában megjeleníti azokat is.

A könyvelőrendszer úgy működik, hogy amennyiben az adott cégnek van saját ÁFA besorolási rendszere (alapesetben nincs), akkor az adott cég azt használja, ha nincs, akkor a közös adatbázis adatai használhatóak.

Ha egy cégnek saját (a többi könyvelt cégtől jelentősen eltérő) ÁFA besorolási rendszert szeretnének használni (tehát nem a cégek közös, hanem a saját ÁFA besorolási adatbázisát használni), akkor az ügyfélszolgálat szívesen segít ennek a beállításában. A beállítás kb. egy percet vesz igénybe és például a Windows Intéző programmal is megoldható. A saját ÁFA besorolási adatbázis használata visszaállítható a közös adatbázis használatára.

Technikailag ez azt jelenti, hogy a cégek az ESCONTO.P20\2020 alkönyvtárban lévő TIP0.DBF adatbázist használják alapesetben az ÁFA besorolások nyilvántartására. Minden cég rendelkezik egy TIPx.DBF (ahol 'x' a cég száma, mely a cégszám karbantartásánál látható) saját ÁFA besorolás nyilvántartó adatbázissal. Ha a cég saját, erre a célra szolgáló adatbázisa üres (alapesetben üres), akkor a közös adatbázisból veheti a könyvelt cég az ÁFA besorolásokat. Ha a TIP0.DBF-et átmásoljuk a cég (például a 15-ös számú cég esetén a TIP15.DBF) saját ÁFA besorolás nyilvántartó adatbázisának, utána már az átmásolt adatbázis tartalmát használhatja az adott cég, mivel ezután a cég saját ÁFA besorolás nyilvántartó adatbázisa már nem lesz üres.

Segédletek az egyszeres könyvvitelhez

A könyvelés menete hasonló a kettős könyvvitelnél leírt módszerhez. Az alábbiakban kiemelnénk azokat különbségeket, amelyeket az egyszeres könyvvitel esetén figyelembe kell venni.

Fontos, hogy a fordított ÁFA-t tartalmazó tételek esetén a számlák előírásánál és kiegyenlítésénél is meg kell adni a folyószámla adatokat, mivel a könyvelési naplókban történő helyes ÁFA nyilvántartás elkészítéséhez szükséges néhány olyan adat is, amelyeket folyószámla könyveléskor kell megadni. Az 'FO-ÁFA-s Vevők/Szállítók' listát is csak akkor tudja a rendszer elkészíteni, ha a könyvelési tételekhez megadjuk a folyószámla adatokat is.

Egyszeres könyvvitelnél eddig általános érvényű volt, hogy egy számla előírását nyilvántartási tételként kellett könyvelni, az ÁFA fizetési kötelezettség keletkezésekor egy speciális ÁFA tételt kellett könyvelni (mely folyószámlás tétel létre nem jelent meg a folyószámlában), végül a számla kiegyenlítése zárta a sort.

Fordított ÁFA-s értékesítés esetén azonban már a számla előírásakor szerepelnie kell a bizonylatnak az ÁFA nyilvántartásban (FO-ÁFA), a további tételek (számla kiegyenlítés) pedig már nem szerepelhetnek az ÁFA listán. (Tehát fordítva működik, mint egy belföldi ÁFA mentes értékesítés esetében.) A részkiegyenlítések kezelése is megoldott a rendszerben, mivel a fennmaradó összeg előírása, mivel nem folyószámlás tételként történik, nem kerül már bele a könyvelésből történő ÁFA nyilvántartásba sem.

Az egyszeres könyvvitelhez készített automatikus könyvelés is alkalmazható ebben az esetben. Tehát a nyilvántartásba vett tétel, ha kifizetésre kerül, akkor elegendő a könyvelési bizonylatszám mezőn keresztül kiválasztani a megfelelő tételt, ezután a nyilvántartási tétel kifuttatása és a kifizetés lekönyvelésének kikontírozása automatikusan megtörténik.

A fordított ÁFA-s beszerzések esetében is megváltozott a könyvelés menete, mivel már a beszerzések kiszámlázásának napján szerepeltetni kell a fizetendő és a levonható ÁFA-t is az ÁFA nyilvántartásban. (Bizonylat nélkül csak a fizetendő ÁFA-t kell szerepeltetni a könyvelésben.) Ennek megfelelően már a szállítói számlák előírása is tartalmazhat fizetendő és levonható ÁFA-t is.

Fordított ÁFA (FO-ÁFA) az egyszerűes könyvvitelben

Eladások

Egy cég fordított ÁFA elszámolására kötelezett számlát állít ki; az értékesítés ÁFA mentes, a könyvelő rendszerben a 'FO-ÁFA' megjelölést kell alkalmazni.

Példa a könyvelésre (természetesen a gyűjtőkódok mások is lehetnek):

Vevő számla / Előírás	ÁFA: FO-ÁFA
T3843 100 000 Ft	K91141 100 000 Ft

A bizonylatszám mezőn keresztül elvégezethetjük a kiegyenlítés automatikus könyvelését is. A nyilvántartási tétel automatikus könyvelése után a könyvelési képernyőn megjelenik kikontírozva a kiegyenlítés:

Vevő számla / Kiegyenlítés	ÁFA: FO-ÁFA
T3841 100 000 Ft	K91121 100 000 Ft

Készpénzes számla könyvelése esetén a fentiek közül csak az első tételt kell rögzítenünk, valamint a nyilvántartási gyűjtőkódok helyett normál gyűjtőkódokra kell könyvelnünk, továbbá a folyószámlában a tételt 'P'-Készpénz típusra kell beállítanunk.

Beszerzések

Egy cég fordított ÁFA elszámolására kötelezett számlát fogad be. Példa a könyvelésre (természetesen a gyűjtőkódok mások is lehetnek):

Szállító számla / Előírás	ÁFA: 27%
T51131 100 000 Ft	K3844 100 000 Ft
T46611 27 000 Ft	K46721 27 000 Ft

Az ÁFA mérték megadásánál jelölni kell azt is, hogy a tétel a fordított ÁFA-val kapcsolatos elszámolások körébe tartozik, ezért a továbbiakban az ÁFA mérték megadásánál meg kell adnunk a fizetendő és a levonható ÁFA kategória típusát is.

Például:

ÁFA: 27%	Fizetendő ÁFA típusa: „FO-Fiz.Fordított ÁFA”	Levonható ÁFA típusa: „FO-Lev.Fordított ÁFA”
-------------	---	---

A fizetendő ÁFA típusánál a „FO” megjelölés jelenti, hogy a tétel a fordított ÁFA körébe tartozik, melyet a fizetendő ÁFA résznél kell az adóbevallásban feltüntetni. A levonható ÁFA típusánál szintén a „FO” megjelölés jelenti a fordított ÁFA-t, melyet a levonható ÁFA résznél kell az adóbevallásban feltüntetni.

A bizonylatszám mezőn keresztül elvégezhető a kiegyenlítés automatikus könyvelését is. A megfelelő funkció használata után a könyvelési képernyőn megjelenik kikötőzve a kiegyenlítés:

Szállító számla / Kiegyenlítés	ÁFA: Nincs
T51131 -100 000 Ft	K3844 -100 000 Ft
T51111 100 000 Ft	K3842 100 000 Ft
T46611 -27 000 Ft	K46721 -27 000 Ft
T46611 27 000 Ft	K46721 27 000 Ft

Abban az esetben, ha a fizetendő ÁFA-t elő kell írni, de a levonható ÁFA még nem szerepelhet a könyvelésben, akkor az alábbiak szerint kell könyvelni.

Példa a könyvelésre (természetesen a gyűjtőkódok mások is lehetnek):

(A levonható ÁFA nyilvántartási gyűjtőkódon szerepel.)

Szállító számla / Előírás	ÁFA: 27%
T51131 100 000 Ft	K3844 100 000 Ft
T46631 27 000 Ft	K46721 27 000 Ft

Amikor pedig már lekönyvelhetjük a levonható ÁFA-t is:

(A 46631 és 46641 nyilvántartási gyűjtőkód-pár helyett használhatunk más gyűjtőkódokat is.)

Nem folyószámlás tétel	ÁFA: 27% FO-Lev.Ford.ÁFA
T46611 27 000 Ft	K46641 27 000 Ft

A számla kiegyenlítése az alábbiak szerint történik:

(A 46611 és a 46721 sorok azt jelölik, hogy az ÁFA már el van számolva. Fordított ÁFA-s beszerzés esetén azonban ezek a sorok akár ki is hagyhatóak, mivel a számlán nem kerül felszámításra az ÁFA. Ha a könyvelési tételben az alábbiak szerint feltüntetjük az ÁFA-t, a rendszer akkor is az ÁFA nélküli összeggel szerepelteti a tételt a folyószámlában.)

Szállító számla / Kiegyenlítés	ÁFA: Nincs
T51131 -100 000 Ft	K3844 -100 000 Ft
T51111 100 000 Ft	K3842 100 000 Ft
T46611 -27 000 Ft	K46721 -27 000 Ft
T46611 27 000 Ft	K46721 27 000 Ft

Készpénzes számla könyvelése esetén a fentiek közül csak az első tételt kell rögzítenünk, valamint a nyilvántartási gyűjtőkódok helyett normál gyűjtőkódokra kell könyvelnünk, továbbá a folyószámlában a tételt 'P'-Készpénz típusra kell beállítanunk.

Termékfrissítés

Évközben időnként érdemes meglátogatni az interneten a www.niara.hu webhelyet, a termékeinkkel kapcsolatos esetleges frissítés céljából is. Ha valamelyik termékünknek van évközben tovább fejlesztett vagy javított publikus változata, akkor azt a [Letöltés] oldalon találhatják meg. A termékfrissítések természetesen önállóan nem működőképesek, működésükhöz szükség van az aktuális évi rendszerre is.

© Niara Kft.
1026 Budapest, Pasaréti út 43.
internet: www.niara.hu e-mail: info@niara.hu
Minden jog fenntartva.