

NIARA

N

ELIT & SIGMA ÜGYVITELI RENDSZEREK

Niara Könyvelés
SigmaCONTO 2021 és ElitCONTO 2021
Rendszerkövetés

© Niara Kft.
1026 Budapest, Pasaréti út 43.
internet: www.niara.hu e-mail: info@niara.hu
Minden jog fenntartva.

Tartalomjegyzék

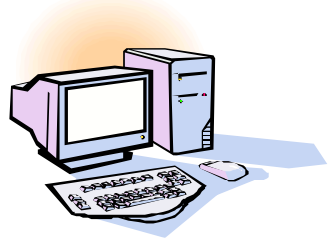
A könyvelőrendszerek telepítése	3
A könyvelőrendszerek használata	4
SigmaCONTÓ 2021 és ElitCONTÓ 2021	4
2165A és 2165M nyomtatványok	4
Pénzforgalmi ÁFA az Összesítő Jelentésben	4
Egyéb módosítások	5
SigmaCONTÓ for Windows	5
A külföldi és a belföldi ÁFA kezelése	5
Az Összesítő jelentés elkészítése (2165M)	7
Szoftver Telepítő Kód	7
Automatikus könyvelés zárás	8
Egyéb leírások	9
Tanácsok a használathoz	9
Termékfrissítés	10
Szolgáltatáscsomagok	13
Szolgáltatások díjai	15

A könyvelőrendszerek telepítése

Köszönjük, hogy könyvelési munkájához rendszerkövetési szolgáltatásunk részeként a Niara Könyvelés 2021 rendszert választotta. Könyvelőrendszereink többek közt könnyű és hatékony kezelhetőséggel, megbízhatósággal, magas tudás szinttel, valamint kedvező árfekvéssel tűnnek ki az ügyviteli szoftverek közül.

Ön az e-mailben kapott Niara Könyvelést a következő módon tudja telepíteni:

1. Kattintson az e-mailben küldött letöltési linkre és töltsse le a telepítő programot.
2. Indítsa el a letöltött telepítő programot. Ha a Windows „A Windows megvédte számítógépét” feliratot jeleníti meg, akkor válassza a „További információ” lehetőséget, majd a „Futtatás mindenképpen” nyomógombot.
3. Kövesse a telepítő utasításait. A telepítő felajánlja a telepítés útvonalát. Ha ez Önnek nem felel meg, akkor nyomja meg a [Módosítás] nyomógombot, majd a [HOME] billentyűt, utána írja be a meghajtó jelét. Ezután nyomja meg az [ENTER] billentyűt. (A telepítés útvonalát NE változtassa meg!)



Ön a CD-n kapott Niara Könyvelést a következő módon tudja telepíteni:

1. Indítsa el a telepítő CD-n található TELEPIT programot.
2. Kövesse a telepítő utasításait. A telepítő felajánlja a telepítés útvonalát. Ha ez Önnek nem felel meg, akkor nyomja meg a [Módosítás] nyomógombot, majd a [HOME] billentyűt, utána írja be a meghajtó jelét. Ezután nyomja meg az [ENTER] billentyűt. (A telepítés útvonalát NE változtassa meg!)

Ezek után minden induláskor csak a következőket kell tenni:

1. A Windows Asztalon található SigmaCONTO 2021 vagy az ElitCONTO 2021 parancsikontra duplán kattintva indítsa el a kiválasztott programot.

A telepítés után a munka megkezdéséhez az egyik szoftvert aktiválni kell a mellékelt telepítő kóddal, mely művelet mindkét rendszert aktiválja. A programok aktiválásával kapcsolatos további információ a telepítő kódot tartalmazó leírásban található.

A könyvelőrendszer a szoftvert vásárló cég tulajdonában lévő egy asztali és egy hordozható számítógépen használható.

A könyvelőrendszerek használata

SigmaCONTO 2021 és ElitCONTO 2021

Könyvelőrendszereinket (a SigmaCONTO és az ElitCONTO programokat) 2021-től már egy rendszerben forgalmazzuk, Niara Könyvelés terméknév alatt.

A gyakorlatban ez annyit jelent, hogy a Niara Könyvelés feltelepítése után a SigmaCONTO és az ElitCONTO indító parancsikonja is megjelenik a Windows munkaasztalon és a könyvelt cégeket mindkét programból el lehet érni akár úgy is, hogy egy céget hálózatban egyszerre könyvelünk egyik terminálról a SigmaCONTO programban, a másik terminálról pedig az ElitCONTO programban. Mivel mindkét programnak megvan a maga előnye a használat során, így mindig azt a rendszert használhatjuk, amelyik az adott feladatnak jobban megfelel. A SigmaCONTO, ElitCONTO programpáros esetében ugyanaz a program fut a háttérben, csak a SigmaCONTO esetén karakteres felülettel jelenik meg, míg az ElitCONTO esetén pedig Windows grafikus felülettel tudjuk kezelni.

2165A és 2165M nyomtatványok

A közzétett 2165A és 2165M nyomtatvány tervezetek alapján módosítottuk a rendszereinket, tehát például a programok kezelik már az új Végszámla típust is. A Belföldi Összesítő Jelentés ezen formátuma várhatóan 2021. június 30-ig használható, mivel állítólag 2021. július 1-től a NAV fogja elkészíteni a teljes ÁFA bevallást.

Webhelyünk (www.niara.hu) „programok” menüpontjában megtalálható a 2165M nyomtatvány kitöltéséhez használható segédlet, amely részletesen leírja az XML fájl készítésének menetét és sok speciális esetleírást is tartalmaz.

A könyvelt cégek adatainál a TB Törzsszám mezőt felváltotta az Adóazonosító mező, így a 2165A és 2165M nyomtatványra kerülő Adóazonosítót ebből az adatmezőből tölti fel a könyvelőrendszer.

Pénzforgalmi ÁFA az Összesítő Jelentésben

Az Összesítő Jelentésben a Pénzforgalmi ÁFA-s partnerek számláinak könyvelésekor jelölni kell, hogy az adott partner Pénzforgalmi ÁFA-s. Pénzforgalmi ÁFA-s számla befogadásakor a partner típusánál meg kell adni a „PEAFA” típust, ezután a partnert a rendszer pénzforgalmi ÁFA-s partnernek tekinti. Az Összesítő Jelentésben a pénzforgalmi ÁFA-s partner számláját az első kiegyenlítéskor fogja szerepeltetni a rendszer, az eredeti számlán szereplő dátumokkal és összegekkel. Az eredeti számlán az ÁFA összegét vevő számla esetén „47”-el kezdődő számlaszámra (pl.: 479), szállító számla esetén „36”-al kezdődő számlaszámra (pl.: 368) kell rögzíteni.

Egyéb módosítások

A rendszert számos ponton továbbfejlesztettük, például új a könyvelt cégek adatainál az előbb említett új Adóazonosító mező, mely a 2165A és 2165M nyomtatvány pontosabb kitöltéséhez szükséges.

Feltöltésre kerültek a rendszerbe az előző évi késedelmi pótlék mértékek is, így a késedelmi pótlék listáknál már csak az esetleges tárgyévi késedelmi pótlék módosításokat kell egyszer megadni a pótlék lista lekérése előtt.

Az előző évi rendezetlen folyószámla adatok áthozatala esetén eddig dátum alapján lehetett megadni, hogy a rendezetlen folyószámla tételeket a megadott időpont előtről már ne hozza át a rendszer. A továbbiakban partnerenként és tételenként is jelölni lehet, hogy az adott partnert vagy valamelyik számláját nem szeretnénk átvinni a következő évre akkor sem, ha az rendezetlen. Ehhez mindössze átvitel előtt a partner neve vagy a bizonylatszám elé be kell írunk az [X] karaktereket (például Pannónia Kft. helyett [X]Pannónia Kft., vagy bizonylatszám esetén V-135 helyett [X]V-135).

A program aktiválása bármelyik programból elvégezhető és mindkét (SigmaCONTO és ElitCONTO) programot aktiválja.

SigmaCONTO for Windows

Milyen típusú program a SigmaCONTO for Windows?

A SigmaCONTO for Windows egy olyan Windows alapú könyvelő rendszer, amely 32 bites és 64 bites Windows operációs rendszerek alatt használható, de a Windows alapú programokra jellemző grafikus felület helyett karakteres kezelő felülettel rendelkezik.

A SigmaCONTO for Windows parancsikon tulajdonságainál a „Betűtípus” lapon tudjuk beállítani, hogy a program milyen betűtípussal és méretben jelenjen meg a képernyőn.

A külföldi és a belföldi ÁFA kezelése

Amennyiben egy vállalkozás a törvényben meghatározott elektronikus szolgáltatások értékesítését külföldi magánszemélyek vagy külföldi nem ÁFA adóalany vállalkozások részére is végzi, akkor az ÁFA-t a vásárló lakóhelye, székhelye vagy szokásos tartózkodási helye szerinti országba és az adott országban érvényes adótörvények szerinti ÁFA mértékkel és szabályok szerint kell kiszámlázni, lekönyvelni, bevallani, befizetni.

Az előbbieket kezelése miatt a könyvelő rendszerben már nem csak a belföldi, hanem a külföldi ÁFA mértékek is megadhatók.

A külföldi ÁFA mértékek megadása

A külföldi ÁFA mértéket a 6 karakter hosszúságú ÁFA mezőbe kell beírni.

A külföldi ÁFA mértéknek mindig a kétkarakteres országgóddal kell kezdődnie. Az országgód tetszőleges lehet. Ajánlott a VIES rendszerben alkalmazott jelölés (az EU adószámok is ezzel a kétkarakteres országgóddal kezdődnek), de használható az USA digráf kétkarakteres ország jelölésrendszere is.

A maradék négy karakteren kell megadni az ÁFA mértékét. Például Franciaország 19.6%-os ÁFA mértékének megadása: *FR19.6* vagy Németország 20%-os ÁFA megadása: *DE20*

Az F5 billentyűvel, valamint az egyéb esetekben történő ÁFA összeg kiszámításakor a rendszer értelmezi a megadott ÁFA mértéket, és annak megfelelően számolja ki az ÁFA összegét.

Az ÁFA listákon a külföldi ÁFA mértékeket országonként és ÁFA kulcsenként elkülönítve is összesíti a rendszer.

A külföldi partnereknél, amelyek nem rendelkeznek belföldi adószámmal az adószám mezőbe egy tetszőleges egyedi azonosítót kell megadni, célszerű az azonosítót a kétkarakteres országgóddal kezdeni, majd egy egyedi szám megadásával befejezni, például: *FR12345* vagy *DE0014*.

A belföldi ÁFA mértékének gyorsított megadása

Könyvelés közben (a könyvelési képernyőn és a részletes ÁFA besorolások megadásánál is) az ÁFA mértékét gyors eljárással is megadhatjuk, nem szükséges az ÁFA mértékeket tartalmazó listából választani. Ha az ÁFA adatbeviteli mezőbe beírjuk az ÁFA mértékének első egy-két karakterét, majd megnyomjuk az [ENTER] billentyűt, akkor a program megpróbálja beazonosítani a megfelelő ÁFA%-ot. Például ha az ÁFA% adatbeviteli mezőbe beírjuk, hogy „1”, , majd ezután megnyomjuk az [ENTER] billentyűt, akkor az ÁFA% mezőben a „18%” jelenik meg. A fenti eljárást abban az esetben is célszerű használni, ha nem kívánjuk megadni az ÁFA besorolásokat, de váltakozó ÁFA%-ot tartalmazó számlákat könyvelünk, mivel így a könyvelés menete gyorsabbá tehető.

A használható belföldi ÁFA rövidítések, melyeket a program felismer, és kiegészíti a megfelelő ÁFA%-ra: „n” vagy „N” – Nincs ; „e” vagy „E” – EU-ÁFA ; „f” vagy „F” – FO-ÁFA ; „k” vagy „K” – KE-ÁFA ; „a” vagy „A” – AH-KIV ; „m” vagy „M” – Mentés ; „0” – 0% ; „5” – 5% ; „7” – 7% ; „12” – 12% ; „1” – 18% ; „20” – 20% ; „25” – 25% ; „2” – 27% ;

Az Összesítő jelentés elkészítése (2165M)

Kiegészítő információk a 2165M nyomtatvány elkészítéséhez (2021. június 30-ig):

A rendszer az *Analitika* ▶ *Partnerek forgalma az Összesítő jelentésben* menüpontban elkészíti az új 2165M nyomtatvány kitöltéséhez a partnerforgalmi listát és az ÁNYK programba betölthető XML fájlt, valamint az új 2165M nyomtatványhoz tartozó összesítő lapot (2165A [01-05] lap) szintén lista vagy XML formátumban.

A partnerek adatainál jelölnünk kell, ha a partner nem ÁFA adóalany, mivel ilyenkor a számlákat összegtől függetlenül nem kell a nyomtatványban szerepeltetni. A jelölés a partner adószámának megadásával történik. Amennyiben adatfelvitelkor az „Adószám” mezőbe legalább 9 karakter hosszúság azonosítót adunk meg, ahol a 9. karakter ’1’-es (pl. adószámmal nem rendelkező külföldi vevő), vagy a 11 karakter hosszúságú adószám 9. karaktere, vagy a 13 karakter hosszúságú, kötőjelekkel tagolt adószám (12345678-1-23) 10. karaktere ’1’-es, akkor az adott partnert a rendszer nem tekinti ÁFA adóalanyként.

Mivel az előző években a törvényben előírt ÁFA összeget meghaladó számlákra a partner adószámának csak az első 8 karakterét volt kötelező ráírnunk, ezért a rendszer alapesetben a 8 karakteres adószámmal, vagy a 8 karakternél rövidebb azonosítóval rendelkező partnereket ÁFA adóalanyként tekinti.

Korrekciós és stornó tételeknél az előzmény számla adatait az ÁFA mérték és ÁFA besorolások ablakban kell megadni könyvelés közben, mivel az előzmény számlától is függ, hogy egy adott tétel miként kerül rá, vagy rákerül-e az adott időszaki listára.

A több tételben előírt számlákat (például a több ÁFA mértéket tartalmazó számlák) a rendszer összevontan, a folyószámlán megjelenő tartalomhoz hasonlóan, egy bizonylatként kezeli. Ilyenkor az egymást követő könyvelési tételekben a bizonylatszámoknak és a partneradatoknak meg kell egyezniük, az ÁFA mértékeknek viszont különbözniük kell.

Szoftver Telepítő Kód

A szoftver telepítése után kérni fogja a fenti telepítő kódot. A szoftvert a felhasználási szerződésben foglaltaknak megfelelően és a megvásárolt példányszámban szabad telepíteni és a telepítő kóddal üzembe helyezni. A telepítő kód megadása nélkül a szoftver csak csökkentett vagy speciális üzemmódban használható.

Hálózatos működés esetén először a szerveren kell az aktiválást elvégezni, utána pedig a kliensgépeken az *Irattár* ▶ *Program aktiválás* ▶ *Program aktiválás kliens számítógépen* menüpontban.

A telepítő kód a kiadástól számított 45 napon belül használható fel. Amennyiben a telepítő kód lejárt, abban az esetben a szoftvert AKTIVÁLÓ KÓDDAL lehet aktiválni a normál üzemmódban történő működéshez.

AKTIVÁLÓ KÓDOT Ön az ügyfélszolgálattól igényelhet. Az aktiváló kód igényléséhez Önnek a szoftver *Irattár* ▶ *Program aktiválás* ▶ *Számítógép azonosító lekérdezése* menüpontban megjelenő számsort kell eljuttatnia az ügyfélszolgálathoz, majd a kapott aktiváló kódot az *Irattár* ▶ *Program aktiválás* ▶ *Program aktiválás önálló (vagy szervert)* *számítógépen* menüpontban kell megadni a szoftverben.

Minden számítógép rendelkezik egy egyedi számítógép azonosítóval, így a rendszer az interneten keresztül ellenőrizni tudja, hogy az adott telepítő kód csak a felhasználási szerződésben foglaltaknak megfelelően és a megvásárolt példányszámban került-e alkalmazásra.

Amennyiben a megengedett mennyiséget meghaladják, abban az esetben használt telepítő kóddal üzembe helyezett programok működése korlátozásra kerül. Ha az internetes ellenőrzés nem lehetséges (mert például a számítógépen nincs aktív internet kapcsolat), akkor egy idő után a programot aktiválni kell az ügyfélszolgálattól igényelt aktiváló kóddal.

Tehát a telepítő kód mindig egy ügyfelet azonosít (hogy jogosult-e a szoftver használatára), az aktiváló kód pedig mindig egy számítógépet (amelyen jogosult a felhasználó a szoftver használatára). Aktiváló kódot az ügyfélszolgálat mindig csak a jogosultság megfelelő ellenőrzése után adja ki.

A telepítő kóddal üzembe helyezett vagy az aktiváló kóddal aktivált szoftver másik számítógépre átmásolva csak a szoftver újra aktiválása esetén használható.

Automatikus könyvelés zárás

Az automatikus zárást az alábbiak szerint végezhetjük el:

Válasszuk ki a *Könyvelés* ▶ *Év Zárás* menüpontot. A tétel kitöltése közben a Szöveg mezőn a [LeNyíl] billentyűt megnyomva (SigmaCONT0) vagy a Szöveg mező után található [v] nyomógombra kattintva (ElitCONT0) megjelennek az Automatikus kontírozás tételei, mely lista végén az **Automatikus zárás** lehetőséget kell kiválasztani.

A továbbiakban a rendszer kigyűjti a könyvelt számlaszámok egyenlegeit. Amennyiben az 5.,6.,7.,8. vagy a 9. számlaosztálynak egyenlege van, abban az esetben a program üzenetet küld, hogy a rendező tételek könyvelését végezzük el.

Amennyiben már csak az 1.,2.,3. és a 4. számlaosztálynak van egyenlege, abban az esetben a rendszer feltölti adatokkal az aktuálisan könyvelt záró tételt, amelyet a szokásos [F10] billentyűvel rögzíthetünk.

A záráshoz a számlaforgalom gyűjtése a számlatükörtől független, ezért hibás könyvelés esetén (könyvelt, de a számlatükörből kitörölt számlaszám vagy gyűjtő számlákra könyvelés) a felajánlott záró tétel és a főkönyvi kivonat forgalma közötti különbség azonnal megmutatkozik.

Amennyiben tehát olyan számlaszám szerepel a zárásban, amely nincs a főkönyvi kivonatban, akkor az adott számlaszámra történt könyvelés, de az adott számlaszámot a számlatükörből kitörölték.

Ha a zárásban egy adott számlaszámra más összeget ajánl fel a program, mint amennyi a főkönyvi kivonatban van, akkor gyűjtő (alábontott) számlaszámra is történt könyvelés.

Amennyiben a főkönyvi kivonatban szereplő számlaszámot nem zár le a rendszer, az azért lehetséges, mert az adott számlaszám gyűjtő (alábontott) számlaszám és nincs közvetlenül rákönyvelve összeg. Amennyiben a rendszer a 491-es számlára is készít zárást, abban az esetben a Tartozik és a Követel forgalom csak a nyitómérleg számlán szereplő összeggel egyezik meg, tehát a könyvelés (valószínűleg a nyitás) Tartozik és Követel egyenlegét (a 491 nyitómérleg számla nélkül) ellenőrizni kell.

Egyéb leírások

Weblapunk „programok” menüpontja alatt az alábbi témákban találhatóak segédletek:

Az EU-ÁFA kezeléssel és a hozzá tartozó ÁFA besorolások használatával kapcsolatos leírás, a fordított ÁFA (FO-ÁFA) kezeléssel és a hozzá tartozó ÁFA besorolások használatával kapcsolatos leírás, valamint egyéb könyveléssel és az egyszeres könyvvitellel kapcsolatos segédletek.

Tanácsok a használathoz

PDF lista készítésének lehetősége: PDF formátumú lista készítéséhez első lépésként a nyomtató típusát a programban a Windows grafikus lehetőségre kell állítani. Az internetről a www.dopdf.com oldalról le kell tölteni és telepíteni kell az ingyenes doPDF programot, mely a Windowsban a Nyomtatók közé telepít egy doPDF nyomtatót. Ezt kell alapértelmezett nyomtatónak kiválasztani (jobb egérgomb a doPDF nyomtatón és a „Beállítás alapértelmezettként” menüpontot kell kiválasztani).

Ha az előző évi könyvelő rendszer cégek adatai (Cegek.dbf) az alapértelmezés szerinti alkönyvtárban vannak, akkor az új cégek létrehozásakor a cég nevének adatait tartalmazó mező utáni [v] nyomógomb lenyomására az előző évi ügyfelek közül választhat. Itt lehetőség van arra is, hogy az előző évi ügyfelek számlatükkrét vagy gyűjtőkódjait, az automatikus kontírozását, valamint kettős könyvvitel esetén a cég mérlegét és eredménykimutatását is áthozzuk az aktuális évi programba.

A KÖTELEZŐ SZÁMLASZÁMOK ÉS GYŰJTŐKÓDOK KIALAKÍTÁSÁNÁL VEGYE FIGYELEMBE A BEÉPÍTETT KÉZIKÖNYV UTASÍTÁSAIT!

Előző évi rendezetlen folyószámla tételek automatikus áthozatala a hasonló nevű menüpontban található a Könyvelés menüen belül. Amennyiben Ön devizát is könyvel, akkor a cégadatoknál célszerű a vevő számlák közé felvinni a 316 és a 317 (Devizás Vevők) számlaszámokat is.

A programrendszer telepítője bemásolja a számítógépre az adatok mentését, visszatöltését ellátó segédprogramokat is. Ezeket a rendszer telepítéskor a Windows alkönyvtárba másolja be, de ha Ön a Windows-t letörli és újra telepíti, a könyvelő rendszert pedig nem, akkor ezeket a segédprogramokat újra be kell másolni a Windows alkönyvtárba.

Egyszeres könyvvitel esetén az ÁFA nyilvántartás és az Összesítés, Pénztárkönyvi Összesítés ÁFA tartalma eltérhet egymástól a 45 napos ÁFA kezelése miatt, mivel a Naplófőkönyvbe és a Pénztárkönyvbe csak a pénzügyileg rendezett tételek kerülhetnek be. Tehát előfordulhat az, hogy az ÁFÁ-t már be kell fizetni (lejárt a 45 nap), ezért szerepel az ÁFA nyilvántartásban, de mivel pénzügyileg még nem folyt be, ezért a Naplófőkönyvbe és a Pénztárkönyvbe még nem kerülhet be.

Egyszeres könyvvitel esetén a vevők 45 napos és a szállítók nyilvántartásos ÁFA kezelését a rendszer automatizmusokkal is támogatja. A Bizonylatszám mező utáni [v] nyomógombot megnyomva az adott tétellel kapcsolatos lehetőségek közül választhatunk vagy a rendszer automatikusan felajánlja a könyvelendő tételt. Részleteket a beépített kézikönyvben talál.

A kettős könyvviteli rendszerben használható az automatikus könyvelés nyitás és zárás, melynek használatáról a beépített kézikönyv is tartalmaz információt.

Termékfrissítés

Évközben időnként érdemes meglátogatni az interneten a www.niara.hu webhelyet, a termékeinkkel kapcsolatos esetleges frissítés céljából is. Ha valamelyik termékünknek van évközben tovább fejlesztett vagy javított publikus változata, akkor azt a [Letöltés] oldalon találhatják meg. A termékfrissítések természetesen önállóan nem működőképesek, működésükhöz szükség van az aktuális évi rendszerre is.

Segédlet az Egyszeres Könyvtelhez

PK=Fénzkönyv, NF=Hagyományos, BN=Bevételei nyilvántartás
 PK,NF,A fizetésről A FA-t akkor kell szerepeltetni az AFA, beváltásban, ha (1) a kibocsátott számla kiegyenlítése megtörtént
 vagy (2) a teljesítés dátumától számított 45 nap eltelt. Az árnyalást az összeg befolyásakor kell hely érvényre tekinteni.
 BN:A kiszámlázott összeg bevételei akkor is, ha a bevétel 30 nap letele után nem fizette meg az ellenértékét.

Számla kibocsátás és nyilvántartása vétele	Kifizetés könyvése: 2 tételben	
	(Ha nincs nyilvántartása vétele, akkor csak a 2. tétel könyvéendő)	
1. PK, NF:	T3843-127	K91141-100
2. PK, NF:	T3843-127	K91121-100
BN:	K46741-27	K46721-27
1. BN:	T3889-100	K91141-100
2. BN:	T3889-100	K91121-100
Könyvése (K)	RESZKIEGYLENYITÉS	
	(Ha nincs nyilvántartása vétele, akkor csak a 2. tétel könyvéendő)	
1. PK, NF:	T3843-127	K91141-100
2. PK, NF:	T3843-127	K91121-100
BN:	K46741-27	K46721-14
1. BN:	T3889-100	K91141-100
2. BN:	T3889-100	K91121-100
A tétel könyvése feladható vagy a könyvézéshez kapcsolható	A tétel könyvése feladható vagy a könyvézéshez kapcsolható	
	A tétel könyvése feladható vagy a könyvézéshez kapcsolható	
Folyószámla (FSZ)	FIGYELEM!	
	A beérkező könyvése automatikusan (pl. 45. nap automatikus figyelése) csak a könyvézéshez kapcsolott folyószámla esetén (ha vezetjük a folyószámlát) működnek. Feladatos folyószámla könyvése esetén a tételek nem kerülnek a könyvézésbe (pl. 45. nap figyelés).	

Idő (nap)

1. Szöveg mező: [Levél] V, **X
2. Automatikus kontrollzás
3. Automatikus könyvéls
4. Összegek beírása, PK,NF: [F5]:A:FA%
5. Adattárlételek pl. [F:U]

TENŐB

4. pozíció: '1'- TARTOZIK oldalon szerepelhet
 '2'- KÖVETEL oldalon szerepelhet
 '4'- KÖVETEL oldalon nyilvántartás szám

1. PK, NF: T3843-127 K91141-100
 2. PK, NF: T3843-127 K91121-100
 BN: K46741-27 K46721-27

A nyilvántartás számokról renedeletlen számla esetén nyilvántartás számok.

A 45 nap (PK,NF) lejáratá után a fizetésről AFA előírása vagy a 30 nap (BN) letele után a bevételei könyvése 2 tételben
 (Ha nincs nyilvántartása vétele, akkor csak a 2. tétel könyvéendő)

1. PK, NF: T3843-127 K91141-100
 2. PK, NF: T3843-127 K91121-100
 BN: K46741-27 K46721-14

1. PK, NF: T3843-127 K91141-100
 2. PK, NF: T3843-127 K91121-100
 BN: K46741-27 K46721-27

N

A tétel könyvése feladható vagy a könyvézéshez kapcsolható

A tétel könyvése feladható vagy a könyvézéshez kapcsolható

N

A tétel könyvése feladható vagy a könyvézéshez kapcsolható

1. Szöveg mező: [Levél] V, **X
 2. Automatikus kontrollzás
 3. Automatikus könyvéls
 4. Összegek beírása, PK,NF: [F5]:A:FA%

1. Az előző alapján a rendszer automatikusan könyvéli
 2. Automatikus kontrollzás
 3. PK,NF: A TARTOZIK vagy a KÖVETEL
 (Ellenőrzés időpont beállítás az oldal 1. gyűjtőjében állva: [SHIFT+F8])
 4. Összegek beírása, PK,NF: [F5]:A:FA%

1. Szöveg mező: [Levél] V, **X
 2. Automatikus kontrollzás
 3. A TARTOZIK vagy a KÖVETEL
 oldali 1. gyűjtőjében állva: [SHIFT+F6]
 4. Összegek beírása, PK,NF: [F5]:A:FA%

1. Az előző alapján a rendszer automatikusan könyvéli
 2. Automatikus kontrollzás
 3. PK,NF: AFA: A; BN:A:bevétele: A
 (BN: Árbevétele: még nem beértejt bevétele)

T/K 46741
 Gyűjtőköd

27
 Ft összeg

Kifizetés könyvése: (Bank)
 (A kifizetés 45 nap után történik)

1. PK, NF: T3843-127 K91141-100
 T3843-127 K91121-100
 BN: K46741-27 K46721-27

* = Azt jelöli, hogy már van a vállalat (Ha a fizetés pénztárlata történik, akkor a 3841 gyűjtőköd helyett a 3811 használandó)

1. BN: T3893-100
 T3893-100
 2. BN: T3893-100
 T3893-100

(Részleges nyilvántartás) lementésben a helyi eseteket összegeket kell beírni, az egyenleget a rendszer figyeli el.)

A tétel könyvése feladható vagy a könyvézéshez kapcsolható

A tétel könyvése feladható vagy a könyvézéshez kapcsolható

1. Bonyolítás szám: [Levél] V
 2. A tétel kiválasztása
 3. Automatikus könyvéls

1. Az előző alapján a rendszer automatikusan könyvéli
 2. Automatikus kontrollzás
 3. PK,NF: A TARTOZIK vagy a KÖVETEL
 (Ellenőrzés időpont beállítás az oldal 1. gyűjtőjében állva: [SHIFT+F8])
 4. Összegek beírása, PK,NF: [F5]:A:FA%

Kiadások, költségek könyvelése

A tételek jelölése a programban:

Pénztárkönyv, Naplófőkönyv:

Vevők:

NYTLV = Vevő teljes nyilvántartási tétel
 4SNAP = Vevő nyilvántartási tétel, beváltott ÁFA-val
 0%ÁFA = ÁFA nélküli nyilvántartási tétel
 ELŐZŐ = Előző évi nyilvántartási tétel

Szállítók:

SZALL = Szállító teljes nyilvántartási tétel
 LEAFA = Szállító nyilvántartási tétel, levont ÁFA-val
 0%ÁFA = ÁFA nélküli nyilvántartási tétel

Bevételi nyilvántartás:

Vevők:

NYBEV = Vevő nyilvántartási tétel (teljes)
 ARBEV = Vevő nyilvántartási tétel, elszámolt árbevétel
 ELŐZŐ = Előző évi nyilvántartási tétel

A tételek könyvelési eljárása hasonló a vevő számláknál jelzettekhez.

I. Módszer	Könyvelés	N Nyilvántartásba vétel	A számba kifizetése T51131 100 K3842 127 T4661 27
	Folyószámla	Szállító: S Előírás: E T51131 100 K3844 127 T46631 27 FIGYELEM! A tétel nem kerülhet bele a könyvelésbe!	Szállító: S Kiegyenlítés: K A tétel könyvelésbe feleldható vagy a könyveléshez kapcsolható
II. Módszer	Könyvelés	N Nyilvántartásba vétel ÁFA lekönyvelése	Folyószámla tétel előírása FIGYELEM! A tétel nem kerülhet bele a könyvelésbe! N
	Folyószámla	Szállító: S ÁFA: A A tétel könyvelésbe feleldható vagy a könyveléshez kapcsolható	Pénzügyi rendezéskor a kifizetés lekönyvelése T51131 -100 K3844 -127 T51111 100 K3842 127 T46611 -27 T46611 27
III. Módszer	Könyvelés	N Nyilvántartásba vétel	Szállító: S Kiegyenlítés: K A tétel könyvelésbe feleldható vagy a könyveléshez kapcsolható
	Folyószámla	Szállító: S Előírás: E A tétel könyvelésbe feleldható vagy a könyveléshez kapcsolható	A tétel könyvelésbe feleldható vagy a könyveléshez kapcsolható 2. tétel T51131 100 K3842 127 T46611 27

Szolgáltatáscsomagok

Mit nyújtanak Önnek az egyes szolgáltatáscsomagok?

I. OPTIMA Szolgáltatási Szisztéma

A felhasználó a következő szolgáltatásokra jogosult:

- A vásárlást követően lehetőség van e-mailben irodánk címére eljuttatni szoftver kezelési kérdéseiket, erre a válaszadás ingyenes a rendszer felhasználási jog ideje alatt.
- Amennyiben géphiba vagy vírus adatbázis sérülést okoz, az irodánkba eljuttatott mentés helyreállítása (ha az lehetséges), a kézhezvételtől számított 3 munkanapon belül megkezdődik.
- Jogszabálykövetés, rendszer felhasználási jog OPTIMA szolgáltatási csomag esetén a SigmaCONTO és az ElitCONTO rendszerekre a vásárlás évében (vagy az akcióban meghirdetett időpontig) jár. Az érvényes rendszer felhasználási joggal rendelkező felhasználóink tagjává válnak a Niara Clubnak. A Niara Club tagjai a rendszer felhasználási jog lejárta után kedvezményes áron (mely ár kedvezőbb az új vásárlási árnál) vásárolhatják meg a következő időszakra vonatkozó rendszer felhasználási jogosultságot.



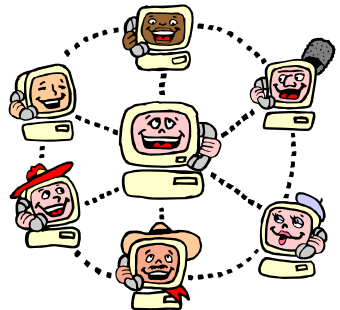
Az OPTIMA csomag tartalma tanácsadás esetén kizárólag az általunk előállított szoftvekekkel kapcsolatos tanácsadásra vonatkozik.

Mit nyújt Önnek a MAXIMA szolgáltatáscsomag?

II. MAXIMA Szolgáltatási Szisztéma

A felhasználó a következő szolgáltatásokra jogosult:

- A vásárlást követően lehetőség van e-mailben irodánk részére eljuttatni szoftver kezelési kérdéseiket, erre a válaszadás ingyenes a rendszer felhasználási jog ideje alatt.
- Amennyiben géphiba vagy vírus adatbázis sérülést okoz, az irodánkba eljuttatott mentés helyreállítása (ha az lehetséges), a kézhezvételtől számított 1 munkanapon belül megkezdődik.
- Jogszabálykövetés, rendszer felhasználási jog MAXIMA szolgáltatási csomag esetén a SigmaCONTO és az ElitCONTO rendszerekre a vásárlás évében (vagy az akcióban meghirdetett időpontig) jár. Az érvényes rendszer felhasználási joggal rendelkező



felhasználóink tagjává válnak a Niara Clubnak. A Niara Club tagjai a rendszer felhasználási jog lejárta után kedvezményes áron (mely ár kedvezőbb az új vásárlási árnál) vásárolhatják meg a következő időszakra vonatkozó rendszer felhasználási jogosultságot.

A MAXIMA csomag tartalma tanácsadás esetén az általunk előállított szoftverekkel kapcsolatos és egyéb számítástechnikai tanácsadásra is vonatkozik.

A fenti szolgáltatásokat az érvényes rendszer felhasználási joggal rendelkező felhasználók vehetik igénybe.

Alapesetben minden felhasználónknak a következő évi rendszer felhasználási jogosultság megvásárlásakor az OPTIMA szolgáltatási szisztéma szerint tesszük meg az ajánlatot. Jelzett igény esetén a MAXIMA szolgáltatási szisztémára számított rendszerkövetési díjat szerepeltetjük az ajánlatunkban.

A rendszerkövetés megvásárlásakor Ön szoftver felhasználási jogot vásárol, melyhez rendszerkövetési és tanácsadási szolgáltatás is jár.

A rendszerkövetési szolgáltatás következő évre vonatkozó díjait a gyorsan változó gazdasági környezet, a rohamléptekkel fejlődő és szintén gyorsan változó számítástechnikai feltételek, valamint a szoftverek fejlesztési költségének alakulása miatt csak a rendszerkövetés előtt kb. egy hónappal tudjuk ügyfeleink részére kiszámítani. Előfordult már nem is egyszer, hogy a törvények, amelyek alapján rendszereinknek működni kell, csak nagyon későn, például november végén álltak rendelkezésre. Ilyen gazdasági környezetben évekre előre sajnos nem tudjuk kiszámítani a rendszerkövetés díjait.

Mind ezek mellett azonban rendkívüli módon ügyelünk arra, hogy termékeink könnyen kezelhetők, megfelelő tudás szintűek és megbízható működésűek legyenek, mindezt olyan áron kínálva, mely ügyfeleink részére megfizethető és az ügyviteli piacon az egyik legkedvezőbb árú termék legyen.

Szolgáltatások díjai

Érvényes 2021. január 1-től

OPTIMA szolgáltatási szisztéma

Szoftver kezelési tanácsadás e-mailben: A rendszer felhasználási jog ideje alatt ingyenes.

Programbetanítás, bemutatás irodánkban: Minden megkezdett negyedóra 3000 Ft + ÁFA.

Adatbázis helyreállítás irodánkban: Géphiba, vírus, stb. okozta adatbázis károsodás esetén a helyreállítás díja negyedóránként 3000 Ft + ÁFA. A munkát a mentett anyag beérkezésétől számított 3 munkanapon belül elkezdjük.

MAXIMA szolgáltatási szisztéma

Szoftver kezelési tanácsadás e-mailben: A rendszer felhasználási jog ideje alatt ingyenes.

Programbetanítás, bemutatás irodánkban: Programonként 2 óra időtartamra ingyenes. Ezen túlmenően minden megkezdett negyedóra 3000 Ft + ÁFA.

Adatbázis helyreállítás irodánkban: Géphiba, vírus, stb. okozta adatbázis károsodás esetén a helyreállítás díja ingyenes, ha a munkát 3 órán belül el lehet végezni. Egyéb esetekben negyedóránként 3000 Ft + ÁFA a munkadíj. A munkát a mentett anyag beérkezésétől számított 1 munkanapon belül elkezdjük.

Egyéb (OPTIMA és MAXIMA)

Belföldi Összesítő Jelentés és XML vizsgálat: 28 000 Ft + ÁFA / cég.

Egyedi programmódosítás: Egyeztetett áron, szerződéssel.



© Niara Kft.
1026 Budapest, Pasaréti út 43.
internet: www.niara.hu e-mail: info@niara.hu
Minden jog fenntartva.